

com0com: Руководство по эксплуатации

Проект com0com является свободным программным обеспечением, с открытыми исходным кодами.

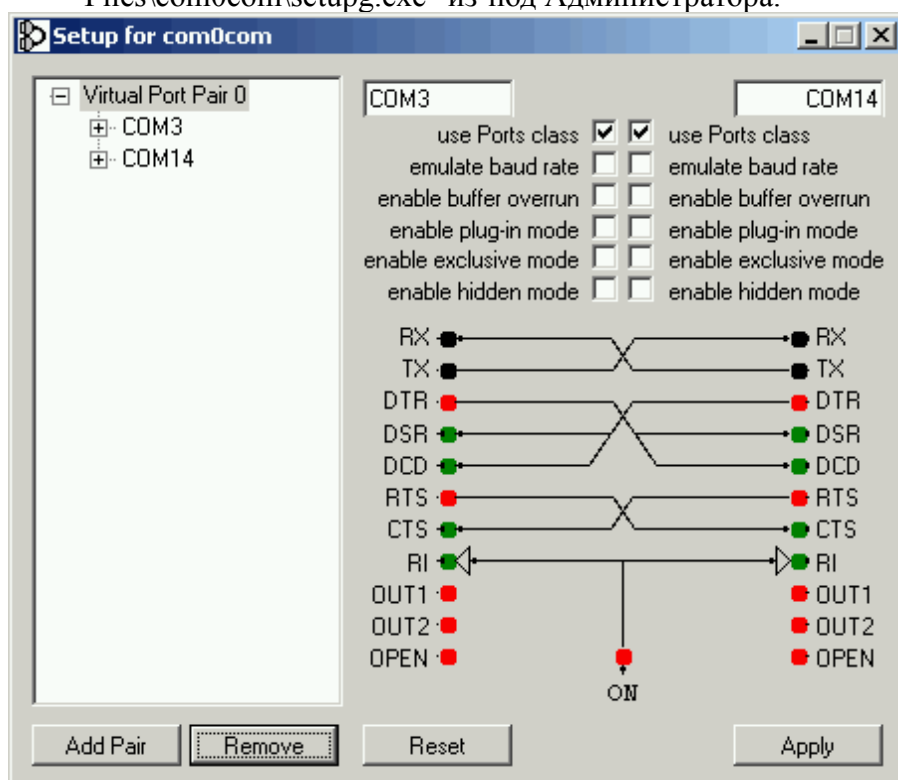
Код и исполняемые файлы размещены на сайте <http://sourceforge.net/projects/com0com>.

com0com устанавливает в ОС Windows два виртуальных последовательных порта, связывая их между собой для прозрачной передачи данных.

В составе проекта также присутствует приложение com2tcp, которое связывает имеющийся на компьютере последовательный порт с удаленным по сети Ethernet tcp-портом.

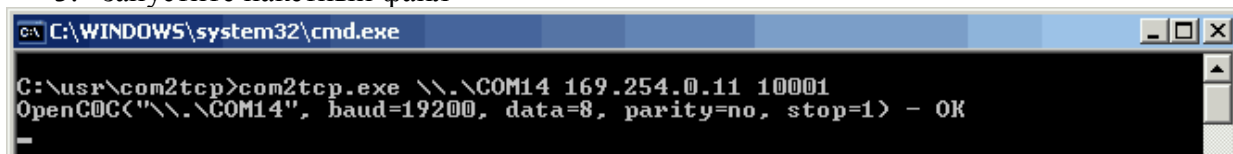
Установка связки виртуальных портов:

1. скачайте com0com-3.0.0.0-i386-and-x64-unsigned.zip или более последнюю версию.
2. запустите setup.exe и установите пакет в ОС из под Администратора или пользователя, имеющего права на установку драйверов.
3. при установке выбираете пункт COM#-COM#, пункт с CNC# надо отключить.
4. после установки автоматически запустится "C:\Program Files\com0com\setupg.exe", свяжите в нем к примеру COM3 с COM14.
5. сохраните все установки, выйдите из-под Администратора.
6. в случае необходимости изменения параметров количества портов запускайте "C:\Program Files\com0com\setupg.exe" из-под Администратора.



Установка и настройка связи с удаленным по Ethernet-сети устройством

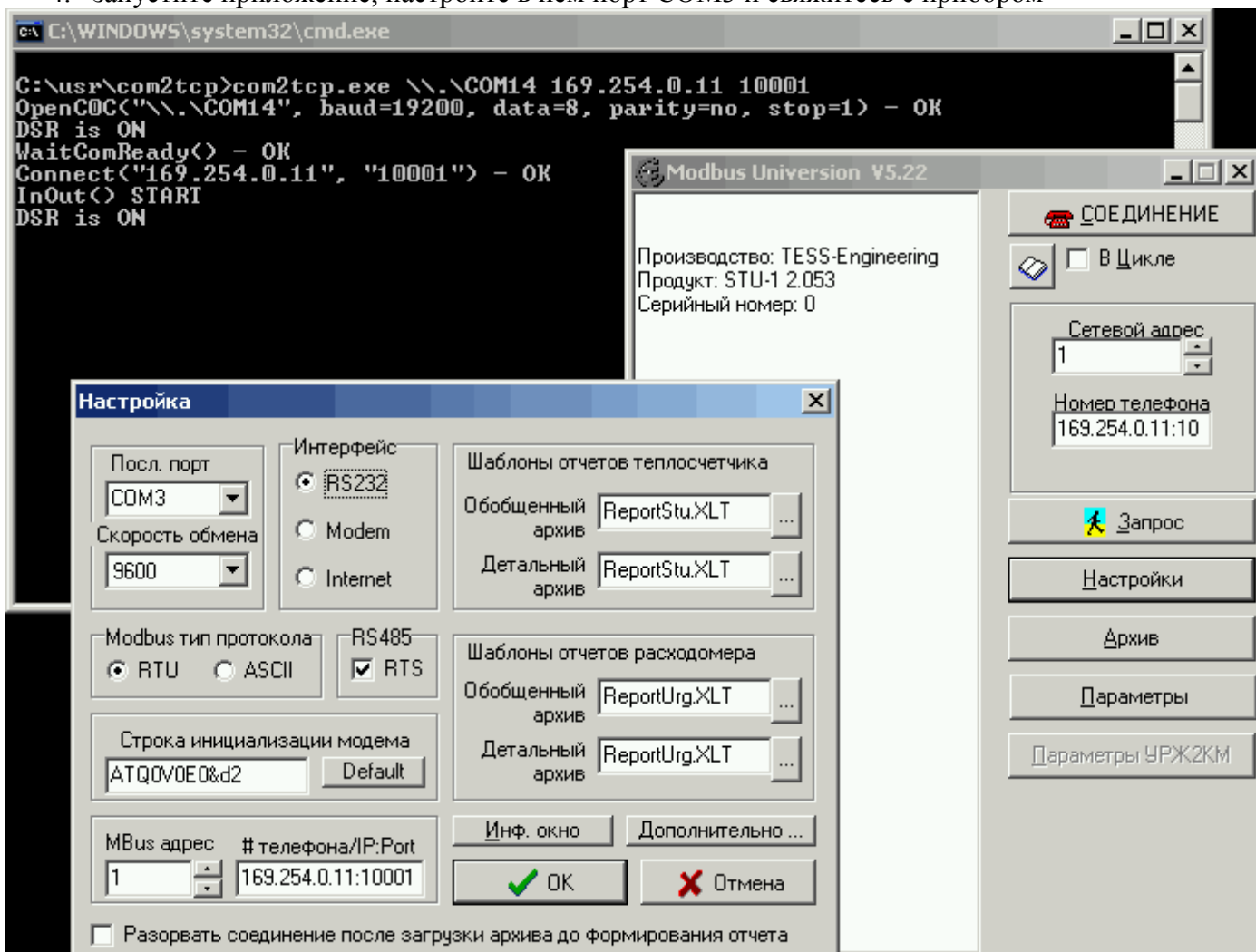
1. скачайте com2tcp-1.3.0.0-386.zip или более поздний, распакуйте в любую папку.
2. создайте пакетный файл (для удобства) следующего содержания
`com2tcp.exe \\.\COM14 169.254.0.11 10001`
3. запустите пакетный файл



```
C:\WINDOWS\system32\cmd.exe
C:\usr\com2tcp>com2tcp.exe \\.\COM14 169.254.0.11 10001
OpenCOC("\\.\COM14", baud=19200, data=8, parity=no, stop=1) - OK
```

появится окно консоли примерно такого содержания, подтверждающее открытие последовательного порта.

4. запустите приложение, настройте в нем порт COM3 и свяжитесь с прибором




The screenshot displays the Modbus Univercion V5.22 application. The 'Настройка' (Settings) dialog box is open, showing the following configuration:

- Посл. порт** (Port): COM3
- Скорость обмена** (Baud rate): 9600
- Интерфейс** (Interface): RS232 (selected)
- Modbus тип протокола** (Modbus protocol type): RTU (selected)
- RS485**: RTS (checked)
- МBus адрес** (Mbus address): 1
- # телефона/IP:Port** (Phone/IP:Port): 169.254.0.11:10001

The background shows the command prompt with the following output:

```
C:\usr\com2tcp>com2tcp.exe \\.\COM14 169.254.0.11 10001
OpenCOC("\\.\COM14", baud=19200, data=8, parity=no, stop=1) - OK
DSR is ON
WaitComReady() - OK
Connect("169.254.0.11", "10001") - OK
InOut() START
DSR is ON
```

Пример окна ModBus_uni после Соединения с портом COM3, настроенным выше, на фоне окна com2tcp с сообщениями о успешном обмене данными с удаленным tcp-портом.

ДЛЯ СВЯЗИ ПО ETHERNET-СЕТЯМ РЕКОМЕНДУЕМ ИСПОЛЬЗОВАТЬ ПРОТОКОЛ ASCII.

Протокол RTU из-за произвольных задержек в системе передаче данных по Ethernet может выдавать ошибку, при этом ошибка будет редкая и "плавающая", что затруднит ее решение.